

狛江の教育

発行 狛江市教育委員会事務局

東京都狛江市和泉本町一丁目1番5号

〒201-8585 ☎ 03-3430-1111

ホームページアドレス <http://www.city.komae.tokyo.jp>

平成26年1月11日発行 第110号

狛江の国体

ご声援ありがとうございました。
ございました。



平成25年9月29日・30日にスポーツ祭東京2013（第68回国民体育大会・第13回全国障害者スポーツ大会）が開催されました。

狛江市民総合体育館では、バレーボール競技（少年男子）の一回戦・二回戦と準々決勝が実施され、市内外から延べ4,500人を超える来場者が訪れました。生で観るトップレベルの鋭いスパイクや素晴らしいチームワークは圧巻で、会場は熱気と興奮に包まれました。

開会式・式典前演技

29日には、開会式が行われました。

式典前演技では、市内ダンスチームによるゆりーとダンス「ココリ・ファイター」が披露されました。お揃いのピンクの衣装で、かわいらしく元気いっぱいに踊ってくれました。また、狛江第一中学校ダブルダッチ部

によるダブルダッチも披露され、次々に繰り広げられる大技や全体演技に観客も釘付けにな



◇バレーボール競技（少年男子）の結果は、第68回国民体育大会狛江市実行委員会のホームページにて掲載しています。
(<http://www.komae-kokutai2013.jp/>)

会場内外の装飾

市内小・中学校、市内で活動する市民団体、市民ボランティアの協力を得て、各県の応援の

りました。その後行われた開会式では、都立狛江高等学校の吹奏楽部総勢36名による生演奏が響き渡るなか、選手が入場し、選手たちの凛とした表情から、会場全体が試合前の緊張感に包まれました。

競技

狛江市では、一回戦・二回戦から準々決勝まで全10試合が行われ、12府県のチームが熱戦を繰り広げました。



準々決勝を勝ち上がった大阪府と秋田県が、翌日に町田市立総合体育館で行われる準決勝に進みました。

ぼり旗

横断幕や花を植えたプラントナーを準備しました。作成

いただいたのぼり旗、横断幕及びプラントナーは競技会場に飾り、選手・監督を歓迎しました。

また、市内4か所の練習会場や狛江駅前の噴水前に設置したプラントナーや競技会場入口に設置した市立小学校KOKOA作成による「風車オブジェ」など、会場内外の装飾が狛江市を訪れた方々をお迎えしました。

狛江の特産物でもてなし

狛江の良さを知っていただくため、狛江産枝豆を使った「枝豆アイス」を9月29日・30日の2日間、合計1,000食を無料で配付しました。当日は、長蛇の列ができるほどの人気で、両日ともに配布開始から30分を待たずして大盛況のうちに配付を終了しました。

狛江の国体を支える方々

狛江の国体では、この2日間で市民ボランティアが延べ119名、都内の高校の生徒及び競技団体、市職員等の協力を得て運営しました。当日は、残暑の厳しい状況の中、皆さん笑顔で対応していただきました。

【問い合わせ】

社会教育課国体推進担当



狛江市

給食センター開設に伴う中学校給食の今後の方向性



現在、狛江市の中学校給食は、牛乳のみを提供する「ミルク給食」を実施するとともに、希望する生徒には1食450円の弁当のあっせんを行っています。

また、旧狛江第七小学校跡地に給食センターの建設計画を進めており、平成27年夏に中学校給食事業の再開を予定しています。

今回、この給食センターの施設整備基本計画に関する市民説明会と近隣説明会でおさ

れた意見や要望を踏まえ、狛江市給食センター開設に伴う中学校給食の今後の方向性を決めました。

①給食の提供方法

ご飯・汁物・おかずをすべて食卓で提供する方式（完全食卓方式）で行います。

②学校の受け入れ体制

食卓や食器などを各階に運ぶためのエレベーターの設置や配膳室のスペース・受け渡し方法の見直しなど、完全食卓方式に必要な設備等を措置するための調整を進めます。また、給食の配膳のための学校の時程について、学校と協議し、準備を進めていきます。

③運営形態について

給食の予約や給食費の支払方法等の見直しを行います。

④給食センターの設計
給食センターを建設するための実施設計の抜本的な見直しや長期の検討期間の確保等の必要はありません。

また、敷地南東部のヒマラヤスギは、近隣住民の意見を踏まえて現状位置のまま残し、剪定や清掃の徹底、給気フィルターの定期交換を行うなど、施設の衛生管理を徹底します。

⑤調理配送委託業者の選定

給食センター稼働後の中学校給食の調理配送業務は、民間事業者の活用を予定しています。

事業者の選定にあたっては、衛生管理や品質管理の遵守、食育の推進のほか、事業者の経営状況や経営姿勢も選定材料とします。また、事業者の選定方法については、価格に加えて近隣地域での実績、従事する調理の経験年数、経営状況、事業計画書等を総合的に比較できる選定方法を検討します。

◇説明会

それぞれの項目の課題に一定の整理がついた段階で、中学校の生徒と保護者、市民を対象とした説明会を実施します。

※この狛江市給食センター開設に伴う中学校給食の今後の方向性の全文は、ホームページに掲載しています。

【問い合わせ】

学校教育課給食センター等担当



調 査 の 概 要

調査実施日：平成25年4月24日（水）

調査の目的 ◇義務教育の機会均等とその水準の維持向上の観点から、全国的な児童生徒の学力や学習状況を把握・分析し、教育施策の成果と課題を検証し、その改善を図る
◇そのような取組を通じて、教育に関する継続的な検証改善サイクルを確立する
◇学校における児童生徒への教育指導の充実や学習状況の改善等に役立てる

調査対象：国・公・私立学校の小学校第6学年、中学校第3学年 原則として全児童生徒

調査内容：①教科に関する調査（国語、算数・数学）

Table with 2 columns: 主として「知識」に関する問題 (A), 主として「活用」に関する問題 (B). Content includes items like 'body items', 'knowledge/skills in daily life', 'reading/writing habits'.

②生活習慣や学習環境等に関する質問紙調査

Table with 2 columns: 児童生徒に対する調査 (※), 学校に対する調査. Content includes 'learning motivation', 'guidance methods', 'reading/writing habits'.

※25年度調査は、きめ細かい把握・分析ができるよう複数化（3冊子）して実施。

時間割：◎小学校（児童質問紙は、3時限目終了後以降に、各学校の状況に応じて実施。）

Table with 4 columns: 1時限目 (45分), 2時限目 (45分), 3時限目 (45分), 児童質問紙 (20分程度). Content includes '国語A (20分), 算数A (20分)', '国語B (40分)', '算数B (40分)'.

◎中学校（生徒質問紙は、4時限目終了後以降に、各学校の状況に応じて実施。）

Table with 5 columns: 1時限目 (50分), 2時限目 (50分), 3時限目 (50分), 4時限目 (50分), 生徒質問紙 (20分程度). Content includes '国語A (45分)', '国語B (45分)', '数学A (45分)', '数学B (45分)'.

受験者数：【小学校】第6学年 519人 【中学校】第3学年 479人

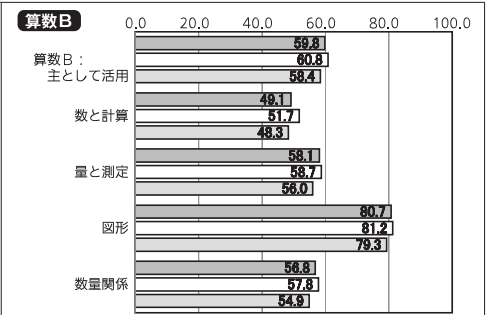
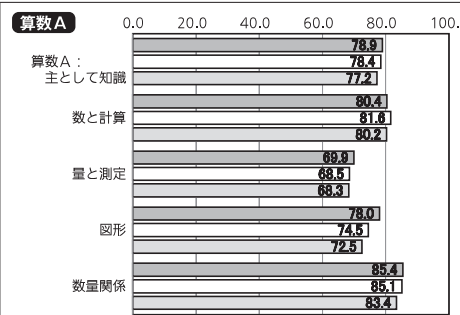
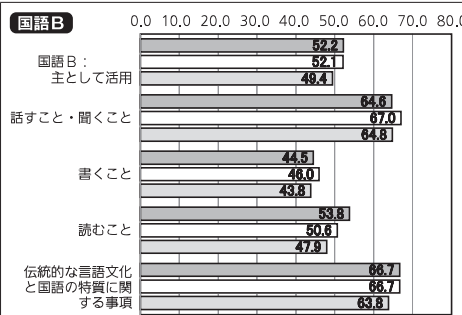
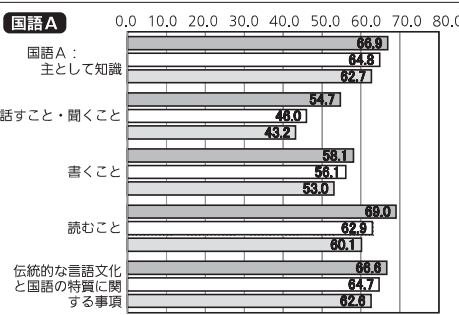
平成25年度 「全国学力・学習状況調査」結果の概要

全国学力・学習状況調査が平成25年4月24日（水）に実施され、その結果が文部科学省より各小・中学校へ送付されました。全国学力・学習状況調査は昨年度まで抽出調査でしたが、今年度は4年ぶりに全校調査として実施され、このたび市内の小・中学校の結果の分析がまとまりました。

【問い合わせ】 指導室

調査結果と分析

小 学 校 □ 狛江市 □ 東京都（公立） □ 全国（公立）



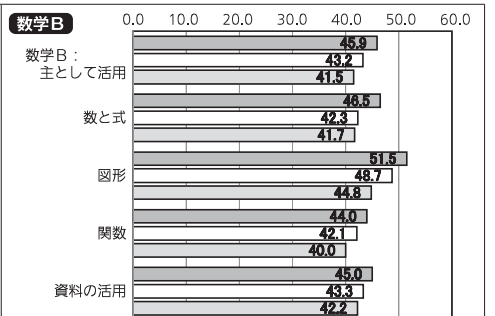
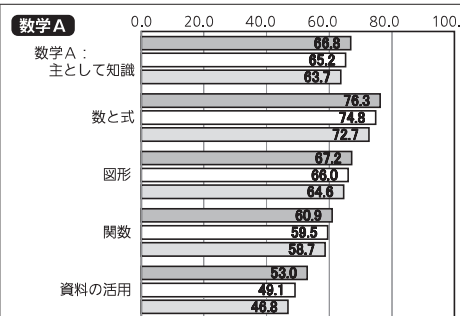
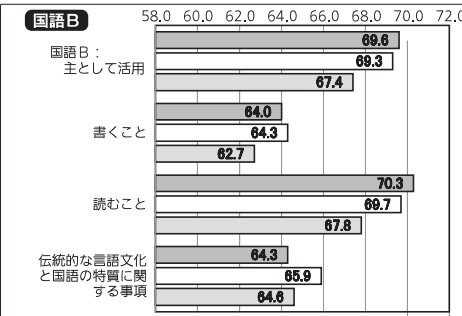
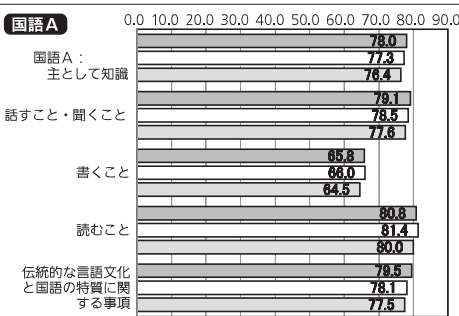
◇全ての領域で都の平均を上回っており、全体として概ね満足できる結果でした。
◆個別の問題では「漢字を書く」問題で、3問中2問で平均正答率が50%に達しませんでした。漢字の習得に課題が見られました。

◇2人の推薦文を比べて読み、推薦している対象や理由を捉える問題では、都の平均を大きく上回りました。
◆話すこと・聞くことの領域に課題が見られ、話し手の意図を捉えながら聞き、適切に助言をする問題では都の平均を5ポイント程度下回りました。

◇図形の領域では、全ての問題で国・都の平均を上回りました。量と測定の領域においても4問中3問が国・都の平均を上回り、全体として概ね満足できる結果でした。
◆数と計算の領域において「示されたくらいまでの概数を求める問題」で、国・都の平均を下回りました。

◇数量関係の領域における「グラフの読み取りから記述する問題」では全体の正答率が低い中、狛江市の平均では国・都を上回る結果でした。
◆どの領域でも国の平均は上回りましたが都の平均を下回りました。今後重点的に改善を図ってまいります。

中 学 校 □ 狛江市 □ 東京都（公立） □ 全国（公立）



◇「話すこと・聞くこと」と「伝統的な言語文化と国語の特質に関する事項」の領域でほとんどの問題が国・都の平均を上回っていました。
◆「書くこと」の領域における「文の接続に注意し、伝えたい事柄を明確にして書く問題」の平均正答率が50%を下回り課題が見られました。

◇文章の内容について、根拠を明確にして自分の考えを書く記述式の問題で、国の平均を5ポイント、都の平均を2ポイント以上上回りました。
◆課題を決め、それに応じた情報の収集方法を考える問題で、読みとった情報を整理することに課題があることがうかがえました。

◇全ての領域において、国・都の平均正答率を上回っており、全体として概ね満足できる結果となりました。
◆yがxの関数である事象を選ぶ問題では、国、都、狛江市の平均正答率がそれぞれ13.8%、13.4%、9.2%と低迷しており、「関数の定義」の定着に課題が見られる結果でした。

◇全ての領域において、国・都の平均正答率を上回っており、概ね満足できる結果となりました。
◆関数の領域で「水を熱した時間と水温」の関係と同じように考えて事象を選ぶ問題では、平均正答率が国・都を下回り課題が見られました。

狛江市立小学校 研究発表会

◇狛江第六小学校（平成23・24・25年度東京都教育委員会言語能力向上推進校）
「ことばで考え、ことばで表現する児童の育成」

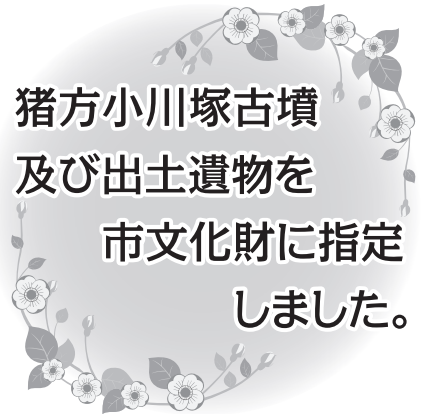
平成25年10月25日（金）に狛江第六小学校が、東京都言語能力向上推進校として、3年間の研究成果を報告する研究発表会を開催しました。
当日は、公開授業と研究発表の後、佐藤正志白梅学園大教授による「ことばで考え、表現する子を育てる」をテーマとした講演があり、市内外の教員や教師を志す大学生など約370名の教育関係者が来校しました。

◇狛江第一小学校（平成25年度狛江市教育委員会教育研究奨励校）
『運動に親しみ、ともに高め合う体育学習』

平成25年11月29日（金）に狛江第一小学校が、平成25年度狛江市教育研究奨励校としての研究成果を報告する研究発表会を開催しました。

当日は、公開授業の後、研究発表と奈尾力元東京都小学校体育研究会会長による「体育指導における今日的課題」を演題とした講演があり、市内外の教員や保護者など約230名の方が来校しました。

【問い合わせ】 指導室



猪方小川塚古墳 及び出土遺物を 市文化財に指定 しました。

狛江市教育委員会では、平成25年6月24日に、市文化財2件を指定しました。

▼市史跡 猪方小川塚古墳

〔所在地〕 猪方二丁目503番4
〔所有者〕 狛江市

猪方小川塚古墳は、平成23年11月から実施された発掘調査によって、猪江古墳群において、横穴式石室墳であることがはじめて具体的に確認された古墳です。平成24年4月には、市が土地を買い取り、現地にて保存することを決定しました。その後、平成24年9月から10月にかけて、保存を目的とした学術調査を実施し、この期間に現地見学会を開催し、延べ86名の方々に見



古墳全景

学いただきました。市では、この貴重な古墳を市の文化財に指定するとともに、平成25年度からは、狛江市猪方小川塚古墳保存整備検討委員会を設置し、今後の保存と整備、活用に関する審議を行っています。

▼市重宝(考古資料) 猪方小川塚古墳出土遺物 一括

〔所在地〕 和泉本町一丁目1番5号
〔所有者〕 狛江市

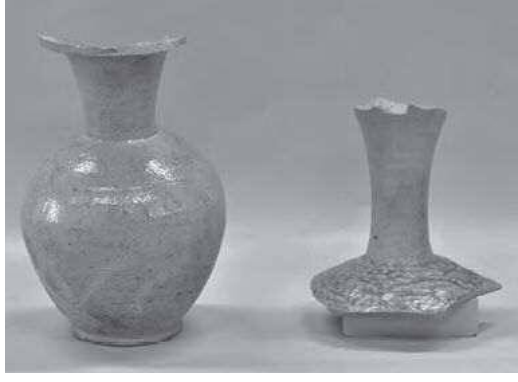
猪方小川塚古墳の石室の礎床(しゅうと)上からは、金銅製耳環、鉄鏃、刀子等が出土しました。耳環は玄室奥手の礎床直上から約30cm離れて「対」の状態出土しており、被葬者の両耳に、鉄鏃は玄室奥壁寄りの両側壁際からまとまって出土したことから、被葬者の両側に束ねて添えられたものと想定されます。形態・大きさ等から七世紀第二四半期の所産と考えられ、本古墳の築造時期を示しています。

また、8世紀前半の須恵器長頸瓶や大甕片が出土したほか、9世紀後半の猿投窯産灰釉陶器瓶が周溝覆土中に正位に据えられた状態で出土しました。さらに、墳丘上からは、中世の銅銭3点が出土しており、中世に再利用されていたことを示すものと考えられます。

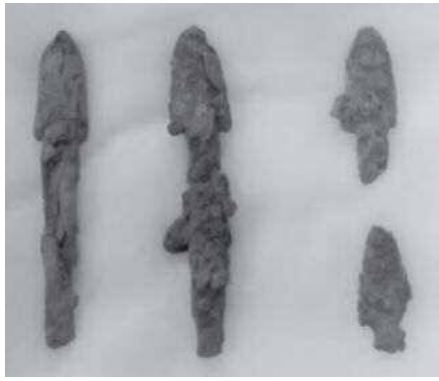
以上のように、猪方小川塚古墳出土遺物は、猪江古墳群における横穴式石室墳の築造時期を示す資料であることも

に、後世における古墳を巡る土地利用の様相を検討する上で、極めて貴重な資料群と考えられます。

【問い合わせ】
社会教育課文化財担当



須恵器類



鉄鏃



耳環

第26回 多摩郷土誌フェアが 開催されます。

東京都社会教育課長会文化財部会が主催する「第26回多摩郷土誌フェア」が開催されます。多摩地域の各自治体が発行する郷土、歴史、文化財、自然等に関する刊行物を一堂に集め展示・販売する、他にはない、年に一回の機会です。各自治体とも新刊図書を多数用意しています。是非、この機会に足をお運び下さい。

【日時】 2月1日(土)
午前10時～午後7時
2月2日(日)
午前10時～午後6時

【問い合わせ】
社会教育課文化財担当

【会場】 立川市女性総合センター
タータイム1階健康サロン(立川市曙町2-36-2)
※立川駅北口から歩行者デッキで徒歩7分(ご来場の際は、公共交通機関をご利用下さい。)

【参加市町】 八王子市、立川市、武蔵野市、三鷹市、青梅市、府中市、昭島市、調布市、町田市、小金井市、小平市、日野市、東村山市、国分寺市、国立市、福生市、狛江市、東大和市、清瀬市、武蔵村山市、多摩市、羽村市、あきる野市、西東京市、瑞穂町

【問い合わせ】
社会教育課文化財担当

平成25年度 第5回 中学生「東京駅伝」大会

狛江市立中学校4校の代表生徒が平成25年度第5回中学生「東京駅伝」大会に出場します。中学生「東京駅伝」大会は、中学生の健康増進や持久力をはじめとする体力向上、スポーツの振興及び生徒の競技力の向上を目的として東京都教育委員会が主催する区市町村対抗形式の駅伝競走です。今年度は、50区市町が参加を予定しており、各地区の中学校2年生から選抜された代表選手が襷をつなぎます。

狛江市からは、今年度も各中学校から選抜された代表生徒42人(男子選手17人・補員4人、女子選手16人・補員5人)が出場します。大会へ向けては、合同練習会や各学校での練習会等を積み重ね、代表生徒はもちろん、関係者、保護者の皆様も、一丸となって取り組みを進めていきます。ぜひ、会場で狛江の子供たちの走りを応援してください。

【日程】 2月9日(日)
【時間】 ①開会式午前9時30分
②女子の部午前10時スタート
③男子の部午後1時スタート

【会場】 味の素スタジアム・都立武蔵野の森公園特設周回コース
【競技】 《女子の部30km》第1区～第10区
1.5km、第11区～第16区2.5km
《男子の部42.195km》第1区
2.195km、第2区～第9区
2km、第10区～第17区3km

【問い合わせ】 指導室指導教職員係



1月26日は文化財防火デーです

毎年、1月26日は文化財防火デーです。1月26日は、昭和24年に法隆寺金堂壁画が火災により失われた日です。文化財保護委員会(現・文化庁)と国家消防本部(現・消防庁)は、この事故を教訓とし、文化財愛護思想の普及高揚を図るため、昭和30年に、1月26日を「文化財防火デー」と定めました。

狛江消防署と市教育委員会は、毎年「文化財防火デー」に合わせて消防演習を行っています。今年度は、狛江市立古民家園(むいから民家園)において、午前9時30分から演習を予定しています。

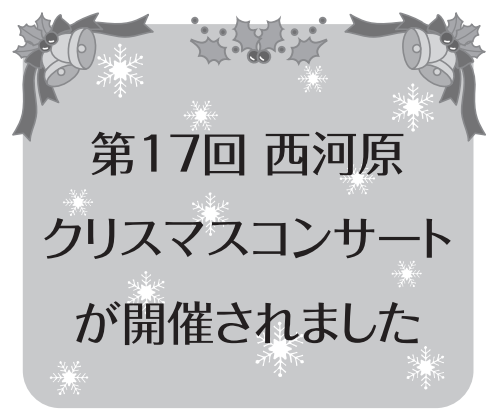


【問い合わせ】 社会教育課文化財担当



第17回西河原クリスマスコンサートが12月7日(土)西河原公民館3階多目的ホールで開催されました。
このクリスマスコンサートは、市民による市民のためのコンサートで、音楽に親しむとともに、文化活動の育成・援助の機会として実施しているもので、今年は5団体が参加し、合同演奏を含め、合計24曲が演奏されました。多目的ホールの客席(2002席)がほぼ満席になるほどの盛りぶりでした。

【問い合わせ】 公民館事業係



教育委員会の会議結果 (平成25年6月~11月)

【問い合わせ】 学校教育課教育庶務係

会議	議案番号	議案名称	主な内容	結果
第6回 定例会 (6/21)	第34号	狛江市立学校の施設の使用に関する条例施行規則の一部を改正する規則について	狛江第二中学校プールの一般開放の利用対象者を拡大する。学校施設の使用時間及び時間区分に教育委員会の裁量を認める。	承認
	第35号	狛江市猪方小川塚古墳保存整備検討委員会設置要綱について	猪方小川塚古墳保存整備検討委員会の設置に関する事項を定める。	承認
	第36号	狛江市文化財の指定について	猪方小川塚古墳を狛江市文化財に指定する。	承認
第7回 定例会 (7/22)	第37号	狛江市施設予約システム導入業務委託事業者選定委員会設置要綱について	狛江市施設予約システム導入業務委託事業者選定委員会の設置に関する事項を定める。	承認
	第38号	狛江市立中学校ミルク給食実施要綱について	市立中学校におけるミルク給食の実施に関する事項を定める。	承認
	第39号	狛江市立中学校ランチサービス事業運営要綱について	市立中学校におけるランチサービス事業の運営に関する事項を定める。	承認
	第40号	狛江市給食センター施設整備準備委員会設置要綱を廃止する要綱について	狛江市給食センター施設整備準備委員会を廃止する。	承認
	第41号	狛江市立小中学校児童生徒の区域外就学に関する要綱の一部を改正する要綱について	区域外就学の手続きに用いる様式を改める。	承認
第8回 定例会 (8/28)	第42号 (報告)	狛江市立小中学校児童生徒の指定校の変更に関する要綱の一部を改正する要綱について	指定校の変更の手続きに用いる様式を改める。	承認
	第43号	狛江市教育委員会公告式規則の一部を改正する規則について	教育長が事務の臨時代理を行った際の規則の公布に係る取扱いを定める。	承認
	第44号	狛江市教育委員会会議規則の一部を改正する規則について	委員の議席の指定方法を改める。	承認
	第45号	狛江市教育委員会公印規則の一部を改正する規則について	公印の刷込みと電子公印の使用の手続きに関する事項を定める。	承認
	第46号	狛江市立小学校給食調理委託事業者選定実施要綱について	事業者の選定について、最適な事業者を特定するための手続(プロポーザル方式)に関する事項を定める。	承認
	第47号	狛江市立小学校給食調理委託事業者選定等委員会設置要綱について	狛江市立小学校給食調理委託事業者選定等委員会の設置に関する事項を定める。	承認
	第48号	平成26年度使用狛江市立学校特別支援学級用図書の採択について	平成26年度から使用する特別支援学級用図書を採択する。	承認
第9回 定例会 (9/19)	第49号	狛江市体育施設の指定管理者について	体育施設の指定管理者を指名する。	承認
	第50号	狛江市立図書館開館時間延長の試行に関する事務取扱要綱について	図書館の開館時間の延長(試行)における事務の取扱いに関する事項を定める。	承認
	第51号	狛江市教育委員会後援名義等使用承認事務取扱要綱の一部を改正する要綱について	事業要件や共催における役割分担等教育委員会の後援・共催名義の承認に係る基準、手続等を改める。	承認
	第52号	平成26年度使用狛江市立学校特別支援学級用図書の採択に係る一部修正について	前定例会において採択した特別支援学級用図書の一部を修正する。	承認
第10回 定例会 (10/17)	第53号	心身に障害のある児童・生徒等の地域活動促進事業に関する実施要綱の一部を改正する要綱について	「障がい」の表記を改める。	承認
	第54号	狛江市セカンドブック事業実施要綱の一部を改正する要綱について	事業の対象者を明確化する。	承認
	第55号	狛江市教育委員会委員長の選挙について	教育委員会委員長を選出する。	決定
	第56号	狛江市教育委員会委員長職務代理者の指名について	教育委員会委員長職務代理者を指名する。	決定
	第57号	狛江市給食センター開設に伴う中学校給食の今後の方向性について	市立中学校の今後の給食事業に関する今後の方向性を定める。	承認
	第58号	狛江市立学校における情報端末の利用及び管理に関する要綱について	市立学校における情報端末の利用と管理に関する事項を定める。	承認
第11回 定例会 (11/21)	第59号 (報告)	狛江市民センター改修検討委員会設置及び運営に関する規則について	狛江市民センター改修検討委員会の設置及び運営に関する事項を定める。	承認
	第60号	狛江市公立学校の管理運営に関する規則の一部を改正する規則について	市立学校に設置する指導教諭に関し、職責その他の事項を定める。	承認
	第61号	狛江市社会教育委員の委嘱について	社会教育委員2名を委嘱する。	承認
	第62号	狛江市体育施設条例施行規則の一部を改正する規則について	テニスコートの使用制限に関する条件を緩和する。	承認
	第63号 (報告)	狛江市立公民館運営審議会委員の委嘱について	公民館運営審議会委員1名を委嘱する。	承認
	第64号	狛江市立西河原公民館図書室運営要綱について	西河原公民館図書室の図書等の貸出数と予約数を改める。	承認
	第65号	狛江市立西河原公民館図書室資料貸出停止要綱の一部を改正する要綱について	狛江市立西河原公民館図書室運営要綱の全部改正に伴い、引用条文を整理する。	承認
第66号	狛江市立図書館運営規則について	図書館の図書等の貸出数と予約数を改める。	承認	
第67号	狛江市立図書館資料貸出停止要綱の一部を改正する要綱について	狛江市立図書館運営規則の全部改正に伴い、引用条文を整理する。	承認	
第68号	狛江市立図書館複写サービス実施要綱の一部を改正する要綱について		承認	
第69号	狛江市立図書館祝日開館の試行に係わる事務取扱要綱の一部を改正する要綱について		承認	