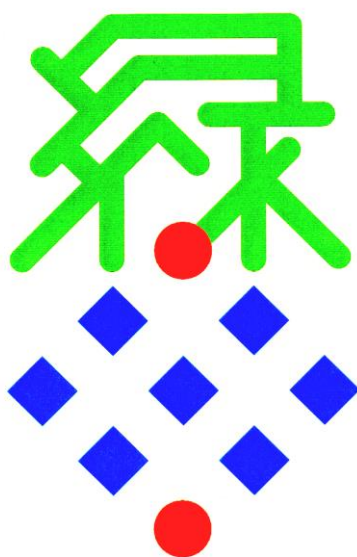


緑野小学校  
P T A のご案内



# 目次

1.	P T Aとは	… 2
2.	緑野小学校P T A 組織図	… 3
3.	P T A入退会について	… 4
4.	P T A会費について	… 5
5.	P T A保険について	… 6
6.	執行部役員について	… 7
7.	役員選出について	… 8
8.	運営委員会について	… 9
9.	地区委員会について	… 9
10.	ボランティア制について	…10
11.	サークル活動について	…10
12.	外部団体について	…11
13.	ベルマーク運動について	…12～13
14.	P T Aからのお知らせについて	…13
15.	P T A規約	…14～18
16.	内規	…19～21

緑野小学校のキャラクター  
『ヒマラヤん』です！  
☆よろしくね☆



# PTAとは

P

Parents  
(保護者)

T

Teacher  
(先生)

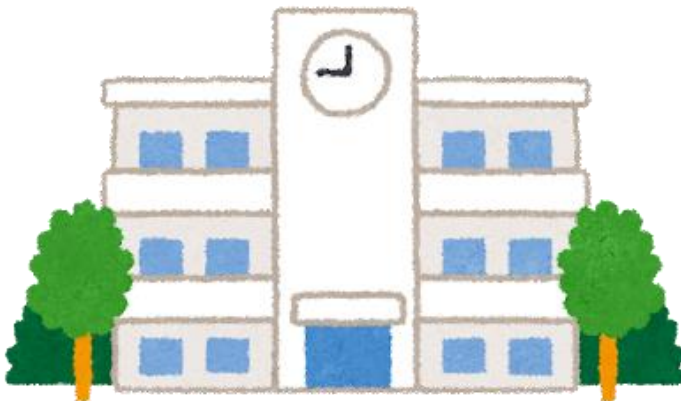
A

Association  
(組織・仲間)

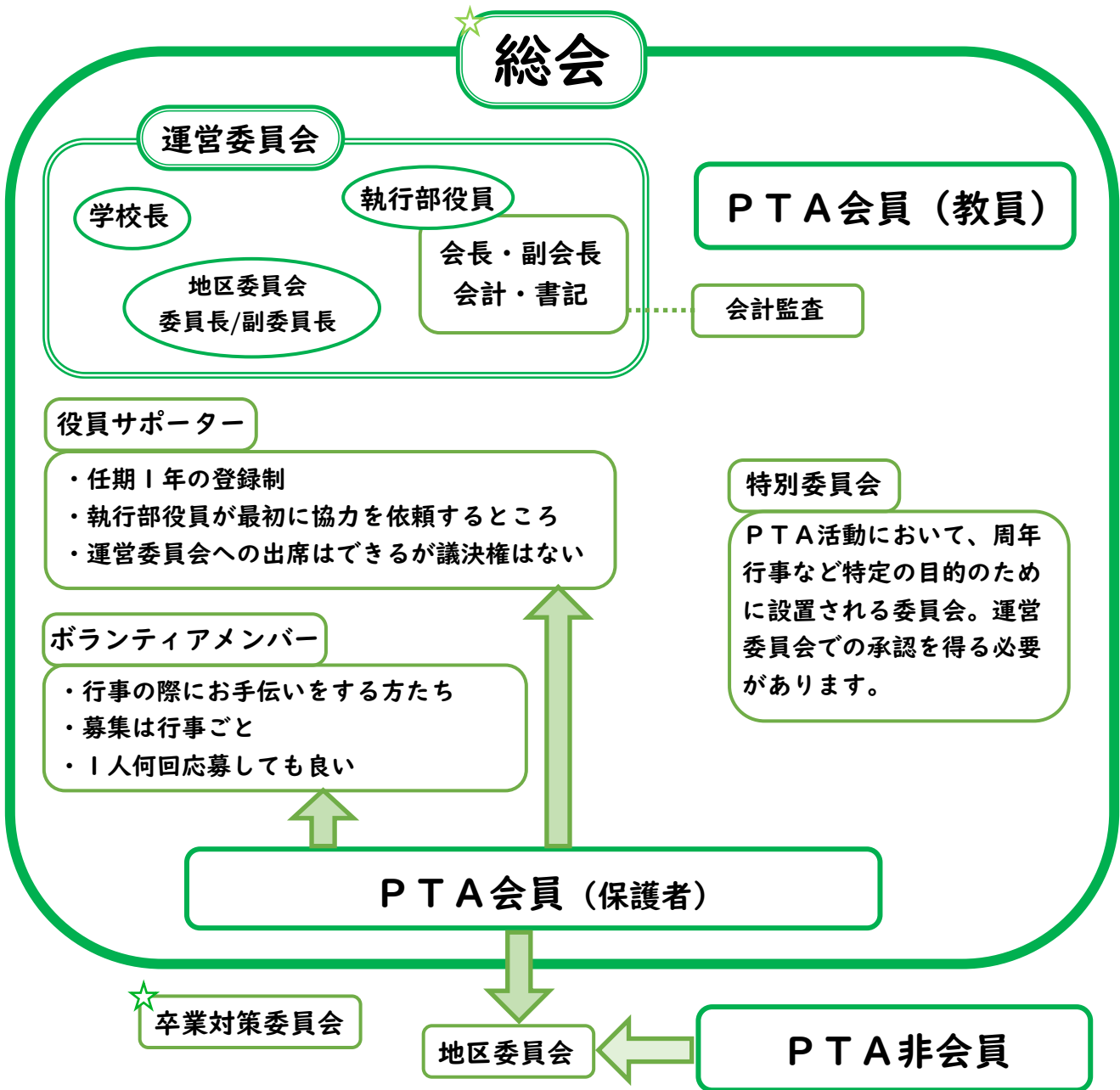
PTAとは「保護者」と「先生」が協力し、子どもたちの幸せと健やかな成長、より良い学びのために活動する、各学校単位で組織される自主的な運営団体です。PTAの入会は任意です。入退会自由なボランティア活動ではありますが、緑野小学校の子どもたちのためにも、多くの会員に活動へのご理解をいただき、無理のない範囲で楽しんで参加してもらえよう活動にしたいと考えております。

## 《緑野小学校PTAの目標》

緑野小学校の子どもたちのために、意味のある活動  
義務的な活動を無くし、参加したくなるような楽しい活動



# 緑野小学校PTA組織図



## 用語解説

☆総会とは・・・PTAの活動報告や決算報告、会見監査報告などを確認し、翌年度の活動計画案や予算案などについて、全ての会員が話し合い可否を決定する大切な場です。定期総会は年度初めに開かれます。1世帯1票の議決権があります。必要に応じて臨時総会を開くことがあります。

☆卒業対策委員会・・・6年生保護者の中から有志を募って設置される委員会です。

# PTA入退会について

緑野小学校PTAは、任意加入です。毎年度PTA入会の意思確認を実施します。年度途中であっても入退会の変更が可能です。入会もしくは退会を希望される方は、執行部役員までお知らせください。

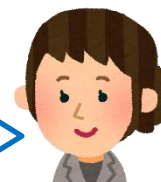
## PTAのQ&A



PTAに入会しなければ、会費は払わなくていいの？



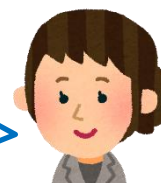
PTA会費の支払いはありませんが、皆さんからの会費を使用している防災備蓄品、入学・卒業祝い品、ミマモルメ利用代金の実費負担、PTA主催行事などにおいて参加費の実費負担が必要になります。（事前にお知らせします。）



子どもが仲間はずれになったりしない？



PTAは緑野小学校に通う全ての子どもたちへ、平等に還元される活動です。配布物やイベントの参加資格に差が生じることはありません。



会員じゃなければ、何もやらなくてよい？



地区委員会はPTA活動ではなく、狛江市と調布警察署との提携になるため、PTA会員ではないご家庭にも地区委員を担当していただきます。（P.8 参照）



非会員だと何が困る？



PTAで加入している『障害保険』『賠償責任保険』の対象外となります。緑野小学校内および通学路でのケガや事故、物品破損に対して保護者が適用となる保険ですが非会員の方は保険金の請求が行えません。（子どもたちは、学校で保険に加入しています。）



# PTA会費について

PTA会費は  
一世帯につき年間一回の支払いです。

☆転入した場合☆  
1～15日までの転入は当月分から  
16～末日までの転入は翌月分から  
納めていただきます。

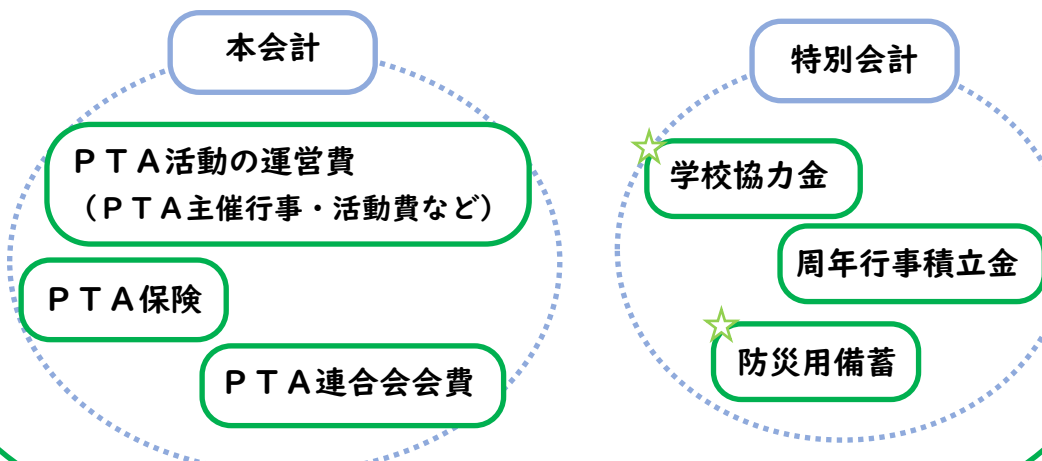
☆転出する場合☆  
会員からの請求があった場合  
納入済みの会費を返金します。

☆年度途中で退会される場合☆  
会費の返金はありません。

令和4年度は会費2,000円でした。  
PTAの運営状況により、会費は変動します。  
(総会にてお知らせします。)

## PTA会費は何に使われているの？

☆会計には【本会計】と【特別会計】があります☆



### 用語解説

☆学校協力金とは・・・6年生のブラスバンド活動のための楽器を購入する補助金です。ベルマーク活動のポイント不足分を補うために用意しています。

☆防災用備蓄とは・・・狛江市の備蓄だけでは、災害時に足らなくなる可能性が高いため、学校内に子どもたちのためのお水などを備蓄しています。

## P T A 保険について

緑野小学校 P T A では、傷害保険と賠償責任保険に加入しています。P T A 主催・共催による行事参加中のケガや事故が起きた場合に適用されます。保険請求時には、活動の記録や P T A 活動であることを証明できる書類が必要となる場合があります。

### 傷害保険とは

P T A が主催または共催する行事中、またはその行事に参加するための自宅と行事会場との通常の往復途上において P T A 会員が被った傷害を補償します。

例) 学校へ向かう途中に転んでケガをしてしまった。

### 賠償責任保険とは

P T A 活動中に生じた、対人・対物事故や保管物の損壊・紛失・盗取について P T A が負担する法律上の損害賠償責任を補償します。

例) P T A 主催のイベントで P T A が借りていたものを壊してしまった。

P T A の不手際で来場者にケガをさせてしまったなど。

### 保険適用の可能性のある事故が起きた場合

- 1) 副校長先生へ連絡してください。
- 2) 事故の状況などをできるだけ詳しくメモに残してください。可能であれば事故の状況や壊れたもの、ケガの状況などの写真を撮っておいてください。
- 3) 学校にて、副校長先生と P T A 執行部へ事故状況の説明をお願いします。その後、保険会社へ手続きを行います。
- 4) 保険会社から連絡がありましたら、それ以降は個別にご対応ください。

\* 保険金支払いの対象となるかどうかは、保険会社による判断次第です

\* 適用条件は複雑ですので、対象にならない場合もあります。ご了承ください。



## 執行部役員について

執行部役員とは、会長1名・副会長2名・会計2名・書記2名の7名のことです。（必要に応じて、増員が可能です。）

PTA活動の中心であり、委員会やサポーターを取りまとめます。狛江市PTA連合会や他校PTAとの連携、外部団体・地域施設との交流も担当しています。



### 会 長

緑野小学校PTAを代表する立場です。PTAとして行うすべての作業・活動と会計管理についての責任を負います。地域での活動や市内の小中学校との連携、会長として学校運営委員や狛江市の各会議などにも参加します。

### 副会長

会長を補佐する役目です。運営委員会の調整や司会進行を担当しています。各活動において学校とのパイプ役となり、執行部全体をサポートする役目も担っています。PTA連合会において副会長会に参加します。

### 会 計

PTAの会費を管理し、会員に対して収支報告を行います。PTA会議室の備品を管理し発注などの作業をします。また翌年度は会計監査を担当するため、任期は2年間となります。

### 書 記

会議の通知や記録・資料作成などを行い、報告します。緑野小学校ホームページに「緑の風」として運営委員会からのお知らせを掲載しています。

### 会計監査

前年度の会計が担当します。会計の帳簿を確認し、会計処理に問題がないかどうかの監査を行います。

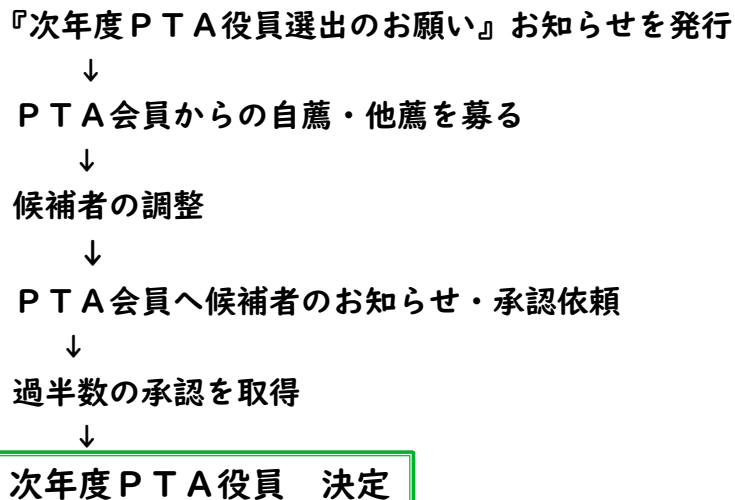


## 役員選出について

執行部役員はPTA会員（保護者）から選出された会員を候補者とし、全会員の過半数の承認を得て、決定します。

役員任期は4月1日から翌年の3月31日までです。兼任はできません。

### 役員選出スケジュール



立候補  
お待ちしております！

### 役職による特典

執行部役員は、学校行事において保護者の観覧時に優先的に観覧できる権利があります。また一般保護者が観覧できない子どもたちだけの行事の際にも、学校の判断によって優先的に観覧できることがあります。（その時の状況によります。）

☆執行部役員を経験した方は、地区委員会の活動を免除とします。（兄弟姉妹含む）  
ただし、ご自身の立候補による地区委員会への参加は可能です。

☆役員サポーターを1年間務めた方は、地区委員会を辞退可能とします。居住地区により人員不足の可能性があるので、引き受けていただく必要がありますが、地区委員会になった場合、委員長・副委員長の選出は免除とします。

## 運営委員会について

### 運営委員会って？

運営委員会は、役員（会長・副会長・会計・書記）と地区委員会の委員長・副委員長と学校長で構成されています。役員サポーターも参加することは可能ですが、最終的な決議には参加できません。

### 運営委員会では何をしているの？

定例会を開き、PTAの活動について話し合っています。総会に次ぐ意思決定機関となります。運営委員会の議事録は『緑の風』として緑野小学校ホームページに掲載しています。

その他に、学校行事のお手伝いやPTA連合会・外部団体などの活動に参加・協力しています。

## 地区委員会について

地区委員会は居住している地区において、各地区より2～3名選出されます。各世帯につき1回以上担当していただきますが、地区によっては人数が少ないため、複数回担当していただく可能性があります。

地区委員会はPTAと連携している委員会です。そのため、地区委員長と副委員長は運営委員会に参加します。年度内に次年度の地区委員が選出され、年度末までに委員長1名と副委員長3名が選出されます。新学期当初より活動が始まります。また副委員長のうち2名は『こどもかけこみ110番』担当となります。

### 〈主な活動〉

- ☆地区名簿・連絡網の作成
- ☆地区班編成
- ☆こどもかけこみ110番
- ☆PTA行事、運営委員会への協力



『こどもかけこみ110番』  
子どもたちの安心と安全を守ることを目的として、PTA連合会が行っている事業です。泊江市や調布警察署などが後援しています。

## ボランティア制について

緑野小学校PTAでは、保護者の負担を減らすために令和5年度より「クラス委員制度」を廃止し「ボランティア制」へと移行しました。

これまでクラス委員の委員会で実施されてきた活動を細分化し、その年ごとに実施する活動内容を決め、各活動に合わせて会員の保護者よりボランティアを募集します。

またボランティアとして参加する保護者を取りまとめ、執行部役員との連絡・調整を行う『役員サポーター』というポジションが新設されました。

### 役員サポーター

執行部役員と連携し、各活動の中心となって動く立場です。任期は1年間です。運営委員会には自由に出席することができますが、議決権はありません。

主に各活動のスケジュール管理やボランティアの人数調整、連絡などを担当します。今までに行ったことのない新しい企画を提案することも可能です。

## サークル活動について

緑野小学校PTAでは、保護者同士の親睦を深めることを目的とした自主的なサークル活動を推奨しています。

### ☆サークル活動のルール☆

- 1) 『子どもたちの幸せと健やかな成長を願い、より良い学びのために活動する』  
『保護者同士がお互いに理解し協力しあう』というPTAの目的に即した活動内容であること、緑野小学校の子ども達及び狛江市内の地域の子供達に関係する活動であることを活動指針とします。また特定の宗教や政党に寄与しないものであること、その他社会正義に反しないものであることとします。
- 2) サークル活動に参加できる条件は「緑野小学校児童の保護者」「緑野小学校卒業生の保護者」とします。（卒業生保護者は、サークル活動者と分かるようにネームプレートの着用を義務付けてください。）

- 3) 緑野小学校及び、緑野小学校PTAとは協力関係にあり、行事などへの活動協力を互いに依頼することがあります。
- 4) 保護者の自主的な活動を支援する目的で、緑野小学校PTAとして活動費の補助及び活動の支援を行います。活動費の補助については、運営委員会へ申請を行った上で立替払い精算とします。
- \*活動費は、サークル活動として健全な目的に限り、飲食は含まれません。
  - \*活動支援として、PTA会議室の使用を許可します。
- 5) サークル活動に参加する卒業生保護者やPTAに入会していない方は、PTA保険が適応されないため、自己負担にはなりますが狛江市ボランティア保険に任意で加入することを推奨します。

## 外部協力団体について

緑野小学校PTAとして、狛江市内の団体と連携し、活動協力をしています。

### ☆PTA連合会☆

狛江市内の小学校・中学校すべてのPTAで組織されています。他校や地域、行政との情報交換、また共通の問題を解決できるよう協力しています。10年に1度当番校として事務局を担当します。

### ☆育成委員会☆

緑野小学校PTAは第一育成委員会（第一中学校・第一小学校・第五小学校）と第四育成委員会（第四中学校・第五小学校）に所属しています。

### ☆地域センター運営協議会☆

野川地域センター及び上和泉地域センターに所属しています。

### ☆その他☆

緑野小学校避難所運営協議会・一中ゾーン運営協議会・四中ゾーン運営協議会

## ベルマーク運動について



緑野小学校PTAでは、ベルマーク運動に参加しています。学級委員会より配布している「財団法人ベルマーク教育助成財団」発行のベルマーク一覧表をご覧ください、各ご家庭でベルマークを集めてください。

またベルマークに交換可能なテトラパック・インクカートリッジの回収も実施しています。警備員室前に回収ボックスが常設してありますので、下記注意事項をご確認のうえ回収にご協力ください。

### ベルマークとは？

日常で購入、使用する商品についているベル型のマークです。このマークは、クーポンの役割を果たしており、集めたマークの点数に応じて備品を購入することができます。

### ベルマークを集める目的は？

緑野小学校PTAでは、ベルマークを集めた点数を主に6年生のブラスバンド活動に使用する楽器の購入に使用しています。



### 回収場所（ベルマークのイラストが入った赤い箱に入れてください！）

専用回収ボックスの設置場所は…☆緑野小学校警備員室前 ☆狛江団地事務所  
☆狛江郵便局 ☆西野川郵便局 ☆こまっこ児童館 ☆パイオニアキッズ西野川園  
☆上和泉地域センター ☆野川地域センター

### ベルマークに交換できる資源ごみの回収について

#### ☆テトラパック☆

小さな紙パック飲料から牛乳・豆乳などの飲料製品にテトラパックのマークがついている製品が対象です。開いたものを洗って乾かしてから回収ボックスへ入れてください。



#### ☆インクカートリッジ☆

EPSON・Canon・Brotherの使用済みインクカートリッジが対象となります。リサイクル（エコリカ）のインクカートリッジは回収できません。ご注意ください。

## ウェブベルマークのご案内

WEB ベルマークの登録ページ

<https://www.webbellmark.jp/regist>

いつものネットショッピングの前にアクセスするだけで、ベルマークの点数が集まるサイトです。各自ご登録いただき、支援する学校を【緑野小学校】に指定してください。自動的に緑野小学校PTAへ点数が加算されます。

## PTAからのお知らせについて

現在、コスト及び作業削減のためペーパーレス化を進めており、PTAからのお知らせは、緑野小学校で使用している『ミマモルメ』のメール配信サービス及び緑野小学校ホームページを活用しています。

ミマモルメへの登録・学校ホームページの定期的な確認をよろしくお願いします。

☆ミマモルメ登録に関しましては、担任の先生もしくは副校長先生へお問い合わせください。

また運営委員会からのお知らせである『緑の風』や重要なお知らせにつきましては、学校ホームページのPTAのページに掲載いただいております。情報の更新時にはミマモルメでお知らせしていますので、ご確認ください。

緑野小学校 ホームページ

<https://www.komae.ed.jp/ele/midorino/>

