

令和7年度 新1年生保護者会

令和8年2月6日（金）



## 狛江市立狛江第六小学校

東京都狛江市駒井町1-21-1

TEL 03 (3480) 9981

03 (3480) 9982

FAX 03 (5497) 7356

URL <http://www.komae.ed.jp/ele/06>

六小HP 二次元コード



※変更・追加等は、ホームページでお知らせします。

# 入学式のご案内



- ◎日時 令和8年4月6日（月）
- ◎場所 狛江市立狛江第六小学校 体育館
- ◎時間 ・受付：12時50分より 13時まで  
（開門及び名簿配布 12時45分予定）  
・開式：13時30分
- \*会場の座席は2席までになります。  
\*在校生の参列はできません。  
\*13時15分までに、ご着席ください。

## ☆当日の手順☆

- ①配布された名簿でお子様のクラスをご確認の上、中庭でクラスごとに受付をすませ、学校からの配布物を受け取ってください。
- ②保護者の方は、受付で受け取った名札をお子様の左胸に付け、そのままお子様を正面の南校舎昇降口までお連れいただき、職員に引き渡してください。その後、お子様は職員が教室に連れていきます。保護者の方はお子様のランドセルを持ったまま、中庭から校庭に抜け、直接、体育館にお入りください。お子様は、上履きを履き、上履き袋を持って教室に行きます。
- ③体育館にて入学式を行います。
- ④入学式終了後、保護者の方はそのまま体育館にお残りください。職員から「配布物等の説明および連絡事項」をご説明いたします。お子様は担任と一度教室へ戻り、簡単な学級指導を受け、再び体育館に来て保護者の方とクラス写真の撮影をします。
- ⑤クラス写真撮影終了後、保護者の方は荷物を持って中庭でお子様をお待ちください。お子様は、担任と一緒に昇降口で外靴にはきかえ、保護者の方と一緒に下校します。

## <お子様の持ち物>

- ① 上履き ②上履き袋 ③ランドセル（通学路コース別リボンを付ける）

## <保護者の方の持ち物>

- ① 就学通知書（市から）  
②~~秘~~家庭調査票  
③~~秘~~保健調査票

★①②③については、本日配布の提出物用の封筒に入れて、受付で提出します。

- ④荷物が入る大きめの袋 …教科書・ノートなどの配布物を入れます  
ので、丈夫なものをご用意ください。
- ⑤上履き …お子様も保護者の方も、ご持参ください。
- ⑥靴を入れる袋

# ご入学お待ちしております！

春が近づくとつれ、お子様も保護者の皆様も 入学の喜びでいっぱいかと存じます。教職員一同、新しい1年生が入学して来る日を楽しみにしています。

学校は学習が中心です。これまでのご家庭でのしつけの上に積み上げていくものです。小学校6年間で、子供たちは飛躍的な成長をします。この資料を充分にお読みになり、準備をお願いします。

## 1. 本校の教育目標

- ・よく考える子・・・自ら考え、行動ができる。
- ・思いやりのある子・・・誰にでも優しい気持ちで接する。
- ・運動を楽しむ子・・・体を動かし、体力をつける。

## 2. 学習

国語、算数、生活科、音楽、図工、体育、道徳の各教科と特別活動（話し合いや行事など）の領域があります。

## 3. 教科書と副読本とドリル

教科書は入学時に無償で支給されます。（国語、書写、算数、生活科、音楽、図工、道徳）ドリル等は入学してから購入します。

※すべての持ち物には、ひらがなで名前を書いてください。（上着、靴下にも書きます。）

## 4. 学校生活

### （1）登校時刻 8：15～8：25

- ・8時25分には、教室で準備が終わるよう家を出る時刻を調節してください。
- ・集会等がある場合は、8時25分には廊下に並んで教室を出ます。

### （2）登下校

- ・登下校は決まった通学路を通ります。（お子様の通学路を確認してください。）
- ・道路は必ず歩道（ない場合は右側）、白線の内側を歩きましょう。
- ・入学前に、学校までの通学路を歩く練習をしておきましょう。入学式の翌日から、1年生は集団下校が始まります。

### (3) 学校への欠席等の連絡

◇欠席、遅刻、早退等の場合

- ・欠席、遅刻、早退の場合は、原則ミマモルメアプリによるメールでの連絡になります。なお、遅刻、早退の場合は、安全管理上必ず保護者の方がお子さんと教室に来て担任にお子さんを引き渡すようお願いいたします。
- ・やむを得ず電話連絡の場合は、8時25分までをお願いいたします。
- ・体育等の授業を見学する場合は、連絡帳にご記入ください。

## 5. 通学路コース

通学路コースは、非常時の集団下校や緊急時（災害）の集合の際に使用します。お子様がどのコースに所属されるかは、地図をご覧ください。（ご兄弟姉妹は、同じ班になります。）

コース別のリボンをランドセルに付けてください。

◇赤・・・正門を出てまっすぐ進み、パークハイム・和泉多摩川駅方面

○赤の1班：パークハイム・和泉多摩川駅周辺

○赤の2班：猪駒通り北側・グランノア以外の南側

○赤の3班：グランノア・六小正門から出て猪駒通り手前まで

赤のリボンに ① ② ③ と数字をご記入ください。

◇青・・・・・・・・正門を出て右に曲がり、体育館沿い道路方面

◇ピンク・・・・・・・・正門を出て右に曲がり、二中方面

◇緑・・・・・・・・正門を出て左に曲がり、多摩川方面

◇オレンジ・・・・・・・・正門を出て左に曲がり、駒井保育園方面

※学童保育に行くお子様は、白のリボンと2本付けます。

(例) ↓

◇放課後クラブ・・・・・・・・白リボンに ほう と記入

◇駒井学童保育所・・・・・・・・白リボンに こま と記入

◇猪方学童保育所・・・・・・・・白（青下線）リボンに いの と記入

◇猪方みんなの家こどもクラブ

・・・・・・・・白（ピンク下線）リボンに みんな と記入

◇岩戸小学生クラブ・・・・・・・・白（青下線）リボンに しょう と記入

◇みらいクラブ・・・・・・・・白リボンに みらい と記入

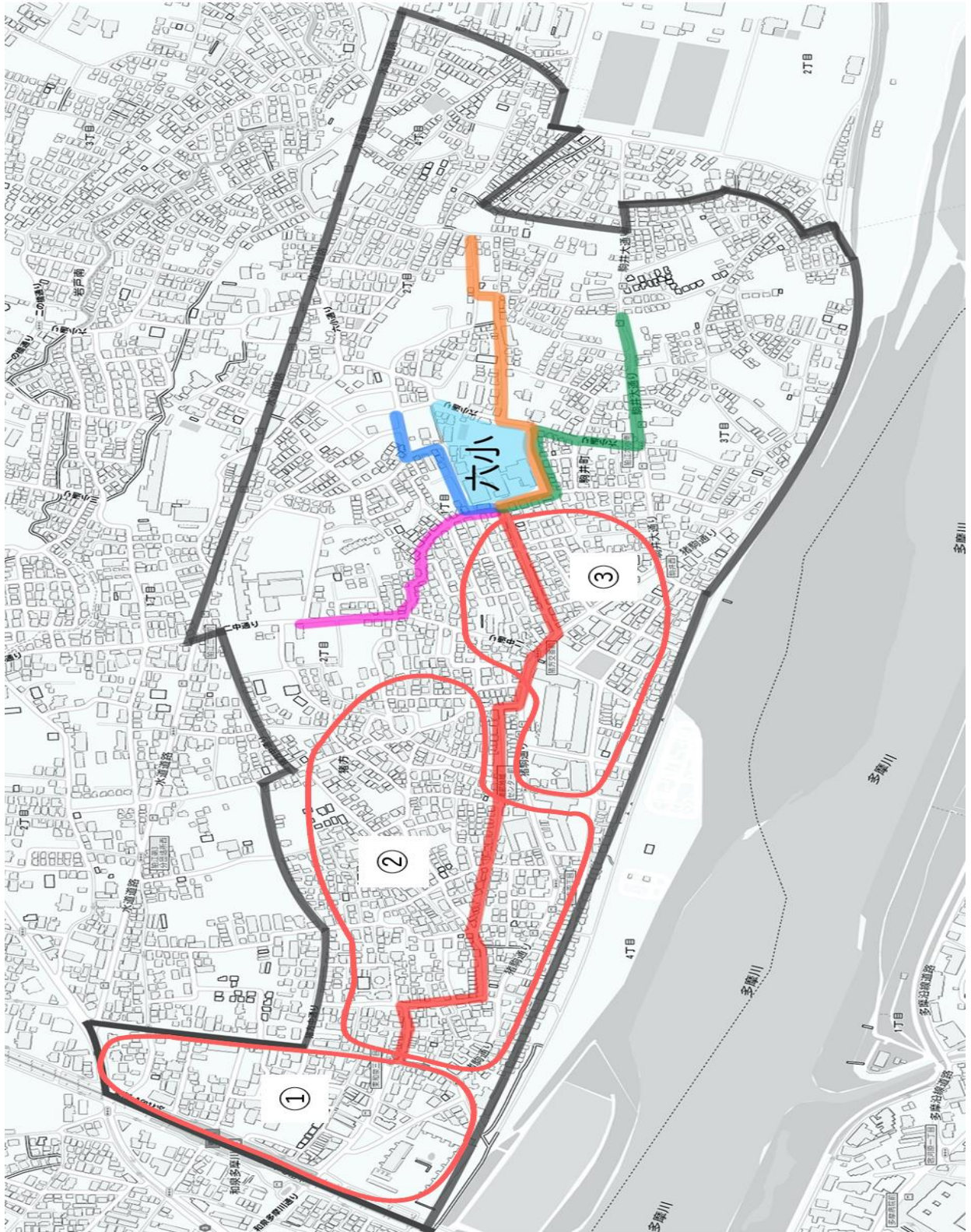
ほ  
う

### ◎1年生の集団下校について

入学式の翌日から4月10日（金）まで、下校時に担任またはその他の教員が付き添い、途中まで集団下校をします。その後、4月17日（金）まで、子供たちで通学路コース別（色別）に集団下校をします。2週間毎日下校確認カードを提出いただき、お子さんと下校についてご確認ください。

また、ランドセルの横（左手側）に、色のリボンを付けていただきます。

# 狛江第六小学校 通学路コース



## 6. 持ち物について

(1) ご家庭で用意していただくもの

\*すべての物に、学年・組・名前（ひらがな）を書いてください。

品物	留意事項
<p><b>上ばき</b></p>	<ul style="list-style-type: none"> <li>・上ばき用として、写真のような形のものをご購入ください。（甲ゴムのものではなく、足の甲までしっかり覆われているもの）</li> <li>・毎週金曜日に持ち帰ります。洗って、翌週始めに持たせてください。</li> <li>・写真のように、2カ所（かかと・つま先）にはっきりと名前（ひらがな）を付けてください。</li> </ul> <div style="display: flex; justify-content: space-around;"> <div data-bbox="461 692 882 1167"> </div> <div data-bbox="895 696 1377 1167"> <p>【名前の書き方】</p> </div> </div>
<p><b>上ばき袋</b></p>	<ul style="list-style-type: none"> <li>・廊下のフックが短く（約 70cm）、持ち手ぶくれタイプだと落ちやすいので、<u>ひもタイプの物</u>にしてください。 量が低いため、<u>ひもは短め</u>でお願いします。</li> </ul> <div style="display: flex; justify-content: space-around;"> <div data-bbox="497 1413 967 1960"> </div> <div data-bbox="948 1182 1377 1960"> <p>【なまへのかきかた】</p> <p>70センチ</p> </div> </div>

## 体育着

①半そで（白） ……名札の大きさは6cm×8cmくらいです。

②短パン（紺）

③赤白帽子（つばあり）

※袖口、衿ぐりの色は問いません。

校章は無くてもかまいません。

1-1  
なまえ

### 【名前の付け方】

- ・左胸に、白い布で「学年・組・名前」を書いてぬいつけます。アイロンプリントでもかまいません。
- ・赤白帽子、短パンにも必ず記名をお願いします。



## 体育着袋

・フックの位置が低いため（約 70cm）、ひもは長すぎないようにお願いします。

・冬には長そでのトレーナーも入れますので、ゆとりのある大きさの物をお願いします。



70センチ

## 防災 ずきん

- ・非常時に、使います。
- ・普段は、いすの背にかけておきます。

### 【いすへのつけ方】



- ① いすの背に防災ずきんカバーを上からかぶせる。
- ② その中に防災ずきんを入れて、マジックテープで止める。

※頭巾が落下してしまうことがあるため、上から取り出すタイプをご用意ください。

## 防災 ずきん カバー

- ・キルティング地など、厚めの物をご用意ください。

表

横47cm

上から防災ずきんを入れます。

防災ずきんカバーにも必ず記名をしてください。

なまえ

縦  
35  
cm

裏

ここに、背もたれを入れるスペースがあります。

## 図書

### バック

(手さげバック)



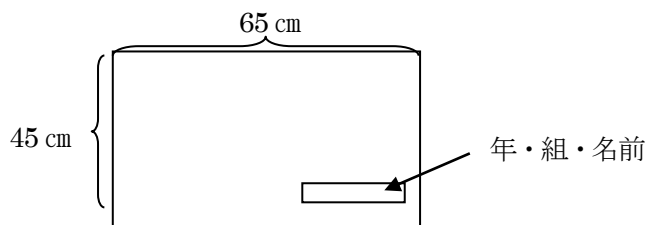
- ・絵本を、2、3冊入れます。
- ・大型絵本（B4サイズ）が入る大きさと、持ち手を含めた高さを40cm以内でお願いします。
- ・机の横やろうかのフックにかけるので、床につかないように、ひもを短めにしてください。
- ・記名もお願いいたします。

## 給食袋

\*給食が、始まるまでに用意してください。

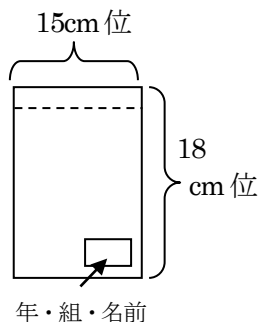
- ・用意するもの：ランチョンマット タオル 給食袋  
(洗い換えのため、3組くらいご用意ください)
- ・給食当番はマスクを使用します。予備マスクを常にランドセルに入れておいてください。

①ランチョンマット → 机の上に敷きます。サイズは少し違っていても、構いませんが、机の大きさ（45×65cm）が覆われる位にしてください。※毎日清潔な物を持たせてください。



②タオル → 汚れた口のまわりを拭きます。薄めのタオル・ハンカチなどを用意してください。

③給食袋 → ランチョンマットとタオルを入れます。ひもは、開け閉めしやすい物で、短めにしてください。

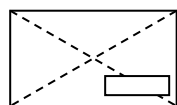


## ぞうきん

\* 担任から連絡があったら、持たせてください。

- ・ 1枚は記名をして、もう1枚は無記名でご用意ください。

(お子様の力で絞れる厚さの物)



← 名前



## 文房具

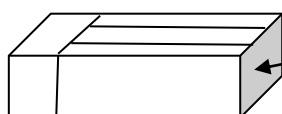
\* 全てのものに記名をしてください。

- ・ 鉛筆 → 2Bの書き方鉛筆を5本と、赤鉛筆1本。

\* 毎日、必ず、家で削ってきてください。

- ・ 消しゴム → 軽い力でよく消える物。

キャラクターやにの強い物はお遠慮ください。



名前はカバーがついた状態で見える位置にご記入ください。

- ・ 筆箱 → 丈夫で使いやすい物を選んでください。缶ペンケースや袋物でなく、箱型にしてください。

- ・ 下じき

※以上の4点は、絵柄(キャラクター)や遊びのない物をご用意ください。



- ・ はさみ(子供用) → 刃先を収めるケースがついているもの

## 水筒



- ・ 水筒の中身は、通年を通して、水かお茶にしてください。
- ・ 机の横のフックにかけて使えるよう、カバーをつけてください。床につかないようにひもを短めにしてください。
- ・ 水筒本体と、カバーの両方に記名をしてください

### (3) その他

◇音楽・・・鍵盤ハーモニカ

◇図工・・・絵の具セット

\*購入のご案内や使う時期については、改めてお知らせします。

詳しくは、入学後の保護者会でご説明いたします。



◇水着と帽子（水泳指導開始時期に、詳細はお知らせいたします。）

- ・水着→色は黒か紺（スクール水着、競泳用が適当です。）
- ・帽子→オレンジ色の帽子（安全性のため、統一しています。水泳について、特別な配慮が必要な場合は、白色の帽子になりますので、必ず購入前に担任とご相談ください。）
- ・ラッシュガード（希望者のみ）→フードの付いていないもの

### (2) 学校で用意するもの

- ①児童用名札……校内でのみ着用します。左胸につけます。
- ②保護者用名札…来校時に、着用してください。
- ③ノート（国語、算数、自由帳）
- ④連絡帳、連絡袋
- ⑤算数ブロック
- ⑥クレパス（16色）
- ⑦色鉛筆（12色）
- ⑧油粘土（ケース入り）
- ⑨名前ペン（入学後、学習で必要な時に配布します。）
- ⑩糊
- ⑪道具箱…入学のお祝いとして狛江市から贈られます。
- ⑫制作マット…入学のお祝いとしてPTAから贈られます。

学校で一括購入  
いたします。

（1学期の教材と一緒に  
引き落とし）

## 7. 入学までに身に付けておくこと

### (1) 生活

#### ①挨拶・返事

☆挨拶や返事は、コミュニケーションの始まりです。ご家庭でも、挨拶や返事ができるようにさせてください。

- ・名前を呼ばれたら、「はい」とはっきり返事をする。
- ・「おはよう」「さようなら」「ありがとう」「ごめんなさい」を言える。

#### ②自分のことは自分でする

☆基本的な生活習慣を身に付けさせてください。

- ・衣服の着脱、用便、洗顔、歯磨きなどをする。
- ・ランドセルの出し入れをし、一人で背負う。
- ・傘を開いたり、さしたり、閉じたり、とじひもをかけたたりする。
- ・後片付けをする。(おもちゃや学用品等)
- ・髪の毛を自分で束ねる。など

#### ③自分の名前がわかる

- ・名前を読める・言えるようにする。
- できれば、住所・電話番号・保護者の名前も言えるようにする。

#### ④仲良くできる

☆友達と仲よく遊べるように、優しい言葉を使ったり、してはいけないことを覚えたりしておきましょう。

- ・友だちが言われて嬉しい言葉を使える。
- ・自分の気持ちを言葉で伝えられるようにする。

#### ⑤食事

☆1年生の給食は4月9日(木)から始まります。学校の食事時間は、20～25分間くらいです。

- ・好き嫌いなく何でも食べられる。

### (2) 登下校で

#### ①通学路を通る

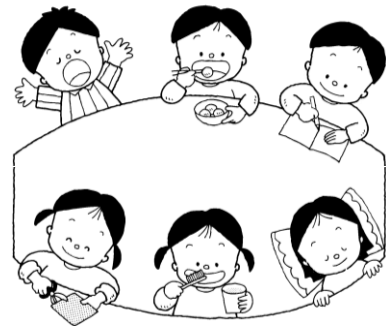
- ・通学路を通って、登下校できる。

#### ②交通ルールを守る

☆入学までに何回か通学路をお子様と一緒に歩いてください。また、登下校にかかる、およその時間も、確かめておいてください。子どもにとって登校時と下校時の景色の見え方が異なります。自分で学校から家に帰宅できるようにさせてください。

- ・道路の歩き方(右側歩行、広がっても2列まで)
- ・信号の見方(右、左、右の確認)
- ・横断歩道の渡り方など

## 8. 健康な学校生活を送るために



### (1) 正しい生活習慣を身につけさせてください。

- \*早寝早起きをする。
- \*洗顔・歯みがきができる。
- \*朝食を必ず食べる。
- \*排便の習慣をつける。
- \*手洗い・うがいの習慣をつける。

### (2) 入学までに、治療をしてください。

- ☆むし歯
- ☆目や耳、鼻の病気

\*学校が始まると続けて通院する時間がとりづらくなります。今のうちから計画的に治療をすすめてください。

### (3) 登校前に健康観察をしてください。

- \*いつもと比べて顔色が悪い、元気がない、食欲がない。熱がある。
- \*本人が不調を訴える。

- 上記のような様子が見られたら、無理に登校させないで、様子を見てください。
- 遅刻や早退の時は、必ず保護者の方が付き添ってください。

### (4) 学校感染症について

人から人へうつる病気の流行を予防することは、子供たちの健康を守るために大切です。そのため、以下の病気になった時には出席停止となります。(申告のあった期間の欠席は出席停止扱いとなり、出席すべき日数から除かれます。) 登校許可証明書(医師の証明)をもらってから登校するようにしてください。インフルエンザ、新型コロナウイルス感染症については、保護者が記入する出席停止解除願いを提出してもらいます。用紙は、本校のホームページからダウンロードすることができます。学校にもありますので、必要な場合はお申し出ください。

	病 名	出 席 停 止 期 間
第一種	エボラ出血熱、クリミア・コンゴ出血熱、ペスト、痘そう、南米出血熱、マールブルグ病、ラッサ熱、急性灰白髄炎、ジフテリア、重症急性呼吸器症候群、中東呼吸器症候群、特定鳥インフルエンザ	治癒するまで
第二種	インフルエンザ	発症後五日を経過し、かつ、解熱した後二日を経過するまで
	百日咳	特有の咳が消失するまで又は五日間の適正な抗菌薬法による治療が終了するまで
	麻疹(はしか)	解熱後三日を経過するまで
	流行性耳下腺炎(おたふくかぜ)	耳下腺、顎下腺又は舌下腺の腫脹が発現した後五日を経過し、かつ、全身状態が良好になるまで
	風疹(三日ばしか)	発疹が消失するまで
	水痘(みずぼうそう)	すべての発疹がかさぶたになるまで
	咽頭結膜熱	主症状が消えた後二日を経過するまで
	新型コロナウイルス感染症	発症後五日を経過し、かつ、症状が軽快した後一日を経過するまで
第三種	結核	病状により学校医その他の医師において感染のおそれがないと認めるまで
	髄膜炎菌性髄膜炎	
第三種	コレラ、細菌性赤痢、腸管出血性大腸菌感染症、腸チフス、パラチフス、流行性角結膜炎、急性出血性結膜炎	

## (5) 保健室について

☆学校での小さなけがは、保健室で応急手当をします。(病院ではないので、継続して処置を行うことはできません。)

病院へ行く必要のある場合には保護者の方に連絡をしますので、健康保険証を持って、学校または病院へおいでください。(保護者の方がいないと、処置をしてもらえない場合があります。)

☆具合が悪くなった時には保護者の方に連絡をしますので、迎えに来てください。

学校では、原則1時間以上お預かりすることはできません。学習できない場合は、お迎えをお願いしています。

(安全管理上、児童を一人で帰宅させることはできません。)



## (6) 緊急連絡先について (保健調査票を使用します)

病気やけがで保護者の方に緊急に連絡することがあります。

「保健調査票」には**緊急時にすぐに連絡がつく電話番号**を記入してください。

☆ 携帯電話番号の他、**勤務先の電話番号**をお知らせください。

勤務先の変更や年度途中からお勤めに出られたときも、早めにお知らせください。

可能な限り、留守番電話を設定してください。また、学校から着信がありましたら、折り返しお電話ください。学校の電話番号は2つとも登録してください。

☆ 外出する時には、何時頃まで不在であるとか、どこへ外出するかなどをお子さんに知らせておいてください。

## (7) 独立行政法人日本スポーツ振興センターについて

学校管理下 (校舎内外・登下校・遠足・校外学習・修学旅行・給食による集団食中毒など) で起こった災害に対して、医療費が支給される制度です。全員が加入することになりますが、加入金は全額公費負担です。

支給基準は、保険診療でひとつの疾病の総治療費が、5000円以上 (自己負担額3割の場合は1500円以上) の場合となります。

詳しくは本日配布の「学校でけがをした時は」と入学後に配布するプリントをご覧ください。

<令和7年度 学校医> ※令和8年度の学校医は、4月ほけんだよりでお知らせします。

内科:	丸山 友紀	コドモノいっぼクリニック	中和泉5-33-2	(5761-5312)
眼科:	松田 弘道	まつだ眼科形成外科	和泉本町4-2-13	(5761-4406)
耳鼻科:	細矢 則幸	細矢耳鼻咽喉科	東和泉1-19-4	(3480-3351)
歯科:	塩谷 達昭	塩谷歯科医院	東和泉1-16-5	ジェーンビル2F (3480-1967)
薬剤師:	薮中 康司	山内薬局	東和泉3-6-4	(3480-1820)

◎ご家庭と学校が協力して、お子さんが健康で楽しく学校生活を送れるようにしていきたいと思っています。ご相談、ご質問、疑問などがございましたら、いつでも保健室にお尋ねください。

## 9. 給食について

(1) 給食開始は、4月9日(木)からです。(新年度に改めて詳細をお伝えします。)

### (2) 白衣についてのお願い

- ①児童用白衣は、金曜日に持ち帰ります。
- ②洗濯をしてアイロンがけしたものを、月曜日に学校へ持たせてください。
- ③ほころび、ボタン、袋のひもの点検、修繕をお願いします。

### (3) ランチョンマット持参のお願い (p. 8 参照)

- ①机を覆う大きさの45cm×65cmのものをご準備ください。
- ②毎日清潔なものを使用します。

### (4) 給食当番のマスク持参のお願い

給食当番は必ずマスクをして配膳を行います。

## 10. 教育支援について

### 教育相談

教育相談員(臨床心理士)・言語の相談員及びスクールカウンセラーが、定期的に勤務しています。子供や保護者との面談や授業観察・担任への助言・検査などを行います。子供との面談では、本人から直接困っていることを聞き、解決の方法を一緒に考えます。保護者との面談も同様で、一緒に支援策を考えます。お子様のことで心配なことがありましたら、担任か特別支援コーディネーターにご連絡ください。後日、面談の日時をお伝えします。

#### <相談内容>

- 学校生活で心配なこと (例)・学校に行きたがらない。・集中力が続かない。
- 家庭の育て方で心配なこと (例)・しつけが難しい。・気になるくせがある。
- 発達や言葉で心配なこと (例)・発音が気になる。・運動面が気になる

## ひまわり教室【特別支援教室】

通常学級での学習におおむね参加できますが、コミュニケーション・社会性・認知面などに課題があり、個別に支援が必要な児童が利用します。通常学級に籍をおき、週1～3時間ひまわり教室で学習します。子供一人一人の課題に合わせて小集団指導と個別指導を組み合わせた学習をしています。

### 小集団学習 ひまわりタイム

#### ○コミュニケーション

- ・ソーシャルスキルトレーニングの学習を通して、相手の気持ちや場に応じた行動を考えられるようにします。
- ・仲間と関わる中で、自己理解・他者理解を深めます。

#### ○運動

- ・身体をコントロールする力を高め、学習や運動に取り組みやすくします。
- ・対人関係や人との距離感を知り、ルールを守って運動を楽しむ経験を積んでいきます。

### 個別学習

- ・好きなことや得意なことを見付け、自分の強みや良さを発見できるようにします。
- ・ICT 機器や教材教具を活用し、自分の苦手なことに対して工夫して取り組んでいきます。

こんな願いに応える教室です。

- 友達との関わりをもっと上手にできるようになりたい。
- 自分の気持ちや思いをもっと表現できるようになりたい。
- 自分の力を発揮して楽しい学校生活が送れるようになりたい。

